

REGOLAMENTO

Art. 1 - REQUISITI DI PARTECIPAZIONE

La selezione è aperta a compagnie costituite in associazioni culturali, gruppi o singoli attori in grado di produrre certificato di agibilità INPS EX ENPALS e regolare fattura o ricevuta fiscale. La selezione è aperta a spettacoli di vari generi e linguaggi non necessariamente inediti.

Art. 2 - MODALITÀ DI PARTECIPAZIONE

Per partecipare alla selezione è necessario compilare il form raggiungibile dalla Home Page del sito del teatro: www.teatrokoppo.it

Non saranno presi in considerazione spettacoli privi di video.

Nel caso di spettacoli inediti e/o "Work in Progress" inviare link video a lavori precedenti della stessa compagnia o estratto video delle prove.

Non sono previsti costi d'iscrizione.

Art. 3 - DATA DI SCADENZA PER LA PARTECIPAZIONE

Il materiale dovrà essere inviato entro e non oltre le ore 23.59 di domenica **30 Aprile 2023**. Il materiale inviato tramite email, e non tramite apposito form, non sarà ritenuto valido e non sarà aperto. Non saranno ritenute valide le domande incomplete.

Art.4 - MODALITÀ DI SELEZIONE

La Direzione artistica del Teatro, presa visione di tutti i materiali ricevuti, selezionerà a suo insindacabile giudizio gli spettacoli da inserire nel prossimo cartellone.

I nomi delle compagnie e i titoli degli spettacoli selezionati verranno comunicati entro e non oltre il **30 Giugno 2023**. Gli artisti/compagnie selezionati saranno contattati al fine di formalizzare attraverso regolare contratto la partecipazione alla Stagione teatrale.

Date e orari di spettacolo una volta stabiliti non potranno essere modificati.

Art . 5 - ESIGENZE TECNICHE

Il Teatro richiede che le compagnie, tutte, prendano visione della scheda tecnica di seguito riportata, PRIMA DI INVIARE IL MATERIALE al fine di evitare eventuali fraintendimenti. Qualora la compagnia selezionata necessiti di maggiore attrezzatura potrà farlo autonomamente a proprio carico e previa comunicazione al Teatro.

Il Teatro metterà a disposizione un tecnico di supporto per la fase di allestimento dedicandosi all'impostazione di luci e audio. Ogni compagnia potrà effettuare il montaggio il giorno dello spettacolo dalle 9 alle 13. Alla firma del contratto verranno valutate eventuali altre esigenze.

Art. 6 - ACCORDI ORGANIZZATIVI

Alle compagnie/attori selezionati saranno garantiti:

- 2 giorni di messa in scena per max 3 rappresentazioni (sabato e domenica pomeridiana ed eventuale serale)
- alla compagnia spetterà il 60% dell'incasso al lordo di Iva.

- Il teatro provvederà alle spettanze del personale di sala
- Il Teatro garantirà alle compagnie provenienti da fuori Roma il tecnico luci/audio per tutte le repliche.
- A tutte le compagnie in cartellone spetteranno 150€ a titolo di minimo garantito. (Nel caso, cioè, in cui le spettanze del 60% non raggiungano almeno i 150€)

Tutta la pubblicità dell'evento è a carico del Teatro che provvederà a:

- sponsorizzare a pagamento lo spettacolo su social e siti di settore;
- alla stampa di materiale pubblicitario: 2500 cartoline e 10 locandine;
- 30.000 volantini della Stagione Teatrale
- inviare newsletter alla propria mailinglist
- comunicare con la stampa tramite ufficio stampa dedicato

Sono a carico della compagnia eventuali spese SIAE e INPS Ex Enpals

Alla firma del contratto si richiederà alla compagnia una cauzione, che verrà restituita a spettacolo concluso, di € 200,00.

Art. 7 - SPECIFICHE PUBBLICITÀ

Il materiale pubblicitario (grafica di manifesti, locandine, le notizie necessarie per la predisposizione di comunicati stampa, il materiale fotografico per i quotidiani) deve essere inviato dalla compagnia al Teatro entro i termini poi comunicati in fase di organizzazione.

La Compagnia invierà il materiale pubblicitario strettamente rispondente alla qualità e al contenuto delle rappresentazioni e all'immagine del Teatro, il quale si riserva di comunicare, in tempo utile, eventuali modifiche relative al materiale pubblicitario.

Art. 8 - ACCETTAZIONE DEL REGOLAMENTO

La partecipazione alla call non comporta l'inserimento, automatico, in cartellone . A seguito della selezione e prima di ogni altro accordo Teatro e Compagnia si impegneranno vicendevolmente attraverso la firma di un contratto nel quale verrà riportato e approfondito quanto letto nel presente Regolamento.

Art. 9 - INFORMATIVA E DATI PERSONALI

I dati personali acquisiti ai fini della selezione per la partecipazione alla presente call saranno trattati esclusivamente per le finalità connesse alla selezione stessa, ai sensi del D. Lgs. 196/2003.

Qualche risposta a qualche possibile domanda

1) È obbligatorio essere costituiti in associazione?

- No. La forma giuridica da voi scelta è indifferente, è importante però che possiate produrre le certificazioni richieste dalla legge e regolare ricevuta e/o fattura.

2) Posso inviare la proposta anche tramite e-mail o posta ordinaria?

- No. L'unico modo per inviare le proposte è attraverso il sito. Questo invio garantisce a noi, ma soprattutto alla compagnia, piena trasparenza e la certezza di una risposta sia essa positiva che negativa.

3) Ho uno spettacolo per ragazzi. Posso usare il form?

- No. Per la stagione ragazzi chiamate il numero 06 76910181 o inviate una mail a simona@teatrokopo.it e vi saranno date le indicazioni relative.

4) Corriamo il rischio di perdere la cauzione di 200,00 €?

- No. La cauzione vi verrà restituita al termine delle repliche, verrà invece trattenuta nel caso lo spettacolo non dovesse aver luogo per cause dipendenti dalla compagnia.

5) La formula 60/40 come è intesa?

- Il 60% dell'incasso, al lordo dell'iva, alla compagnia e il 40% al Teatro. Alla compagnia verranno assicurati 150€ a titolo di minimo garantito. (Nel caso, cioè, in cui le spettanze del 60% non raggiungano almeno i 150€)

6) È obbligatorio inviare un video?

- Sì. Non verranno prese in considerazione opere prive di video. Nel caso non abbiate un video, ma siate in scena a Roma, potete comunicarlo alla direzione del Teatro che cercherà di poter assistere, nei limiti del possibile, agli spettacoli in prima persona.

7) Posso inviare più proposte a nome della stessa compagnia?

- Sì. Potete inviare anche più proposte a nome della stessa compagnia compilando un form per ogni spettacolo.

8) Il tecnico luci/audio dello spettacolo è a carico del Teatro?

- Sì, per le compagnie non romane. No, per le compagnie romane pertanto ogni compagnia dovrà provvedere per tempo con un proprio tecnico. Nel caso la compagnia non ne avesse uno, il Teatro potrà mettere a disposizione della stessa un tecnico il cui compenso verrà comunicato alla compagnia al momento della richiesta.

9) Darete comunicazione a tutti dell'esito della selezione?

- Sì. Sia ai selezionati che ai non selezionati. A tal proposito fate attenzione all'inserimento dell'indirizzo email in fase di compilazione del form. Il sistema di comunicazione è automatico e non possiamo monitorare l'esito di tutti gli invii.

SCHEDA TECNICA DEL TEATRO

Il Teatro Kopó si trova a Roma, in zona Numidio Quadrato a 300 mt da via Tuscolana.

Il pubblico verrà accolto in un piccolo foyer nel quale attendere l'inizio dello spettacolo, e gustando un delizioso aperitivo ai tavoli rigorosamente firmati...Kopó.

Nella sala "Franca Rame", 42 poltroncine (46 con l'aggiunta di sedie) sono distribuite su gradinate che permettono a tutti di avere un'ottima visuale.

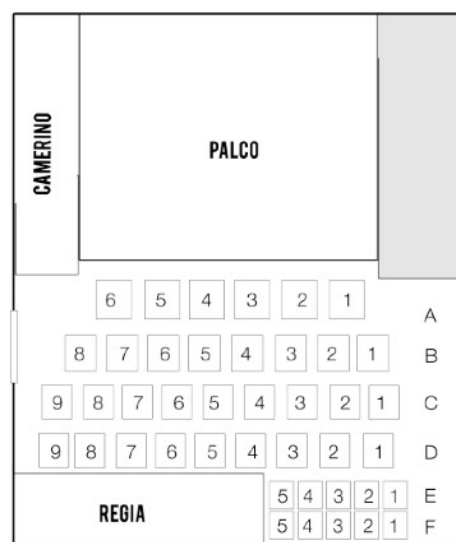
A marzo 2016 è stata inaugurata una nuova ala del Teatro che comprende il bagno per disabili e una nuova sala prove, la sala "Mariangela Melato" adatta anche a laboratori, lezioni di yoga, danza, Meeting, Presentazioni, Vernissage, Feste Private, Casting ed Eventi promozionali.

Il Teatro ha una convenzione con l'Autorimessa Scribonio, in Via S. Curione, 41.

Puoi lasciare la tua macchina per le prime due ore a 2€ anziché 3€, dalla terza ora il costo sarà di 1€ a ora.

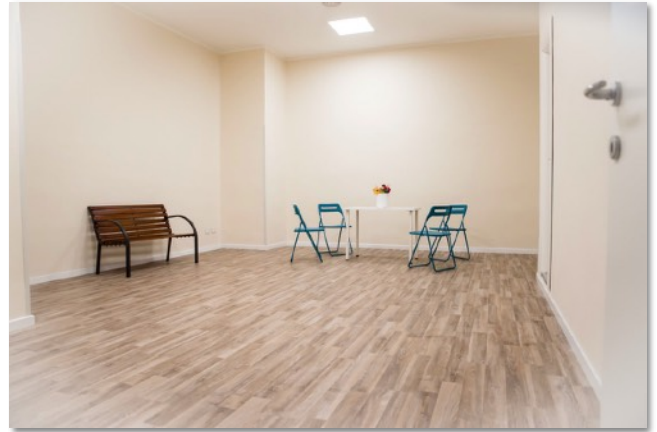
SALA FRANCA RAME

- Capienza: 42 posti su poltrone
- Platea rialzata con pedane, dalla terza fila
- Palco: **L** 3,70 m x **P** 3,10 m x **H** 3,60 mt
- Sipario elettrico alla tedesca (a scomparsa verso l'alto)
- Graticcio
- Mixer audio e casse
- 8 Proiettori Lumipar Led Q12 (RGBW)
- 2 Proiettori 150W RGB/FC COB LED,
- 1 PC Led 1000 Watt
- Mixer Luci 24 canali
- Camerino (completo di asse e ferro da stiro; aria condizionata caldo/freddo)
- Proiettore video
- Rullo con teli fotografici: green, white, black
- n. 2 Softbox
- N. 3 telecamere AT-HDVS-CAM- HDMI-BK. Le telecamere permettono sia la registrazione dello spettacolo che la diretta streaming
- Bar
- Due bagni, di cui uno per disabili
- Tutto l'ambiente è climatizzato e dotato di un sistema di immissione ed estrazione dell'aria.



SALA MARIANGELA MELATO

- 40 Mq
- 1 Proiettore HD
- Impianto audio
- 4mt di specchi sulla parete sinistra
- 1 bagno riservato interno alla sala
- Aria condizionata caldo/freddo
- Impianto di immissione ed estrazione dell'aria
- Luci di servizio



Rimandiamo al sito per la visione delle foto e della piantina:
<https://teatrokopo.it/scheda-tecnica-e-affitto-sale/>

IL FOYER E IL BAR

